

CRISE DU LOGEMENT

Après la récente réunion de ventilation des crédits pour la construction des logements

Un entretien avec Claude Hoarau

Il faut en priorité lutter contre les bidonvilles

Une importante réunion s'est tenue la semaine dernière à la Préfecture pour répartir les crédits destinés à la construction de logements pour l'exercice 1983. Des choix ont été arrêtés qui ne correspondent pas véritablement aux options jugées primordiales par le Parti communiste, pour réaliser un changement réel dans la politique du logement à la Réunion.

«Témoignages» poursuit aujourd'hui son dossier sur la crise du logement par un entretien avec l'un des élus communistes ayant participé à la réunion de programmation, notre camarade Claude Hoarau. Pour lui, les deux objectifs prioritaires de la politique du logement à la Réunion doivent être :

- de lutter contre les bidonvilles et de loger les plus démunis.
- de rééquilibrer l'aménagement du territoire en mettant fin à l'excessive centralisation de l'habitat et des services à Saint-Denis.

● Témoignages :

— Tu as participé à une réunion de programmation des logements sociaux et de ventilation des crédits; peux-tu nous dire ton sentiment à ce propos ?

► Claude Hoarau

— La réunion de travail qui s'est tenue à la Préfecture mercredi dernier ne nous paraît pas la structure la plus appropriée pour traiter cette importante question du logement. Quarante personnes autour d'une table, avec en mains des dossiers tout prêts, voilà peut-être une instance visant à entériner des décisions bien arrêtées, mais certainement pas une concertation pour une meilleure répartition. Je n'en veux pour preuve qu'une constatation : il n'y a eu au cours de la réunion aucune modification des propositions.

Il ne faut pas pour autant en conclure qu'elle fut inutile. Au contraire elle a aidé, particulièrement les nouveaux élus municipaux, à mieux comprendre les mécanismes de financement et de réalisation des logements. Elle a permis aussi de mettre en évidence les incroyables carences de certaines municipalités, qui pour l'essentiel ont été sanctionnées par les électeurs le 6 mars; enfin elle a montré les limites que les contraintes actuelles fixent à une politique de l'habitat à la Réunion.

● «Témoignages»

— Justement deux questions étaient en filigrane de cette réunion : la LBU et l'évolution des crédits. Peux-tu l'exprimer là-dessus ?

► Claude Hoarau :

— L.B.U. veut dire Ligne Budgétaire Unique; cela signifie que les différentes aides de l'Etat dispensées dans le passé par les actions dans le domaine du logement (crédits anti-bidonvilles, primes à la Construction, financement HLM, etc...) ont été regroupées en une seule ligne budgétaire. Cette revendication des élus de droite a été satisfaite par le gouvernement de Raymond Barre. Elle pouvait paraître comme un pas dans le sens de la décentralisation, sous réserve de ne pas se laisser dévoyer.

En effet, que les élus de la Réunion soient appelés à faire les choix essentiels pour l'affectation des crédits globalisés de la LBU, est une chose souhaitable,

sauf si ce système est l'occasion de masquer une réduction en valeur relative de l'ensemble des crédits, et si à la place des élus ce sont les services du pouvoir central qui opèrent les choix et les présentent aux élus, au moment où les remises en cause auraient pour conséquence de retarder les programmes et réduire, en fait, encore plus la masse de crédits.

La droite, durant des années, a conduit la LBU dans ces deux travers, et cela jusqu'à la caricature; et pourtant la France ne ressentait pas alors les pleins effets de la crise.

Le gouvernement de la gauche n'a pas encore délibérément changé de cap, même si on ressent tout l'intérêt qu'il porte à la politique du logement dans le pays.

En 1983, 214 millions de francs ont été consacrés à la LBU. Avec 231 millions cette année, l'augmentation est de 8 % environ. C'est une augmentation inférieure à celle du coût de la vie, et encore plus à celles du coût de la Construction.

La grande politique du logement social ne sera donc pas pour 1983. Il ne pouvait guère en être autrement compte tenu de la conjoncture économique actuelle, et les dirigeants de la droite qui poussent des hauts cris feraient bien de regarder tous les retards qu'ils ont accumulés alors que leurs amis dirigeaient à Paris et que les crédits ne manquaient pas.

● «Témoignages»

— Et au sujet de la répartition des crédits, on a parlé de tournant, pas forcément dans la direction espérée ?

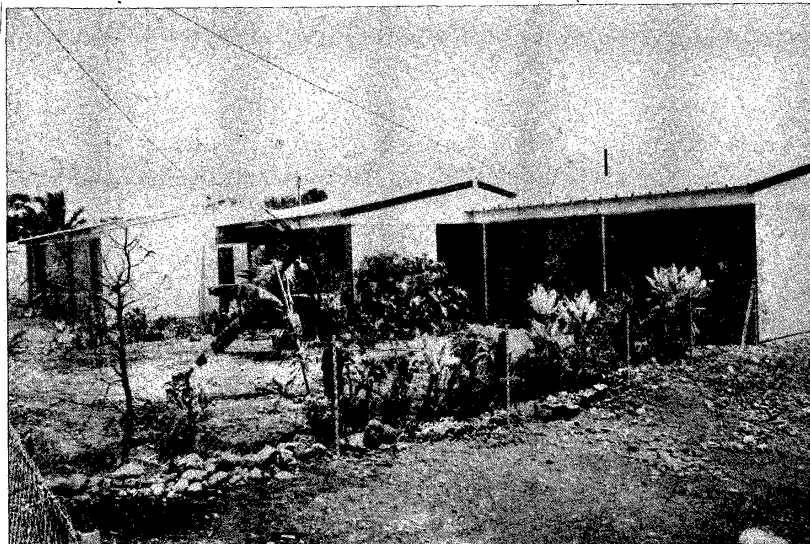
► Claude Hoarau

— Oui, c'est la question qui a donné lieu à nos interventions, à Paul Vergès, Elie Hoarau et moi-même.

Il n'est pas possible de travailler à la répartition des crédits, donc des programmes de logements si on n'a pas à l'esprit deux objectifs prioritaires.

— Lutter contre les bidonvilles et loger les plus démunis d'une part, — Inverser les choix antérieurs en matière d'aménagement du territoire et en particulier mettre fin peu à peu à l'hypercentralisation de l'habitat et des services à Saint-Denis.

Dans ces deux domaines, les choix opérés par les services ne répondent pas à notre attente, et nous n'avons pas manqué de le souligner.



Il faut loger en priorité les plus démunis.

En effet, le point de vue officiel est que ces dernières années on a tout mis sur les LTS en abandonnant le «logement intermédiaire» et que la conséquence en était un manque de logements dans ce secteur, ce qui avait fait monter les prix. Il est donc proposé d'infléchir l'orientation en mettant d'avantage de crédits sur ce type de logements sous forme de «primes à la construction».

C'est ainsi qu'ailleurs qu'en 1982, sur 214 millions de F de la LBU,

49,5 millions avaient été affectés à ces primes soit 23 %, cette année, 73 millions y seront consacrés soit 31,5 %. Dans le même temps les crédits des LTS qui étaient de 83,5 millions, soit 39,2 % en 1981, seront cette année de 81 millions soit 35 %.

Face aux objections que nous avons formulées, des engagements fermes ont été pris pour que les primes soient consacrées pour l'essentiel à des logements répondant à des coûts de loyer permettant de loger les

ménages à revenus modestes. Le préfet, Commissaire de la République, nous a déclaré avoir examiné lui-même plusieurs dizaines de dossiers. Si cela peut calmer nos appréhensions sur les risques de dérapage vers la spéculation, nous, n'avons pas été convaincus que la ligne proposée soit juste. Il faudra donc être très vigilants pour les programmes à venir.

(A suivre)



SAINT-DENIS

● Service de garde

Médecin :

Un répondeur automatique enregistre le tour de garde quotidien pour la région St-Denis et Ste-Clotilde. Appeler le 20.11.58 à partir de 18h.

Saint-Denis : Docteur Main-gard - Tél. 21.37.62/28.86

Sainte-Clotilde : Docteur A. Ramassamy - Tél. 28.04.18/28.26.20

Pharmacie :

Taochy - Rue Bouvet

● Dons de sang

Des collectes de sang sont organisées ce lundi 11 Avril au Collège J. Dodu de 8h00 à 12h00 et au Collège M. Michel de 14h à 16h

● Expositions

— Exposition Zarou au Méridien (exposition de toile)

— Exposition des Affiches des différents spectacles présentés par la Troupe Volland à l'hôtel de Ville

— Exposition «Construire avec le climat de la Réunion» à la Mairie.

— Exposition sur «les Volcans» de 9h à 12h et de 14h à 18h à la salle polyvalente de la Mairie

— Louise et Michèle exposent divers ouvrages en macramé au Syndicat d'Initiative

— Exposition de Peinture et Sculptures de Joël Larouche - Joubert dans les locaux de la B.F.C.

— Exposition de toiles de Roger Florian du CRAC (jardin de l'État)

● Assemblée générale

Le Syndicat des Boulangers - Pâtisseries tiendra son assemblée générale ordinaire lundi 11 Avril à 10h dans la salle de réunion du C.O.C.I.E.R. (104, rue Ste-Marie)

● Cinémas

PLAZA I Lundi à 17h45 - 21h00 «T'EMPÊCHES TOUT LE MONDE DE DORMIR»

PLAZA II Lundi à 17h30 - 21h00 «LA BALANCE»

RITZ I Lundi à 17h45 - 21h00 «LA FIEVRE DE L'OR»

RITZ II Lundi à 17h45 - 21h00 «DE PLEIN FOUET»

RITZ III Lundi à 17h45 - 21h00 «HURLEMENT»

REX Lundi à 14h00 - 21h00 «LES ESPIONS DANS LA VILLE» — «LA MORT AU LARGE»

STUDIO 2000 Lundi à 14h30 - 21h00 «MARCHE PAS SUR MES LACETS» — «KUNG-FU LE MAGNIFIQUE»

STUDIO LECLERC Lundi à 14h30 - 16h00 - 18h00 «PROVINCIALES EN CHALEUR» à 21h00 «QUAND LES FILLES SE DÉCHAINENT» — «PROVINCIALES EN CHALEUR»

RIO Lundi à 14h30 - 21h00 «ON N'EST PAS SORTI DE L'AUBERGE» — «ÇA CHAUFFE TERRIBLE»

SAINTE-MARIE

● Service de garde

Pharmacie : Jasmin - Route Nationale

SAINTE-JOSEPH

● Service de garde

Médecin : Groupe Médical - Tél. 26.50.82

Pharmacie : Adid, 5 bis rue Maury - Tél. 36.01.18

● Cinéma

ODEON Lundi à 21h00 «LES APRÈS-MIDI D'UNE BOURGEOISE EN CHALEUR» — «LE COMBAT DU DRAGON»

SAINTE-LOUIS

● Service de garde

Pharmacie : Du Gol

TAMPON

● Service de garde

Pharmacie : Du 11ème Mme Richer - Route nationale 11ème Km

PETITE-ILE

● Service de garde

Pharmacie : Hoarau